

# v-jemaf 6

## Manuel d'Installation et d'Utilisation

Résolution conseillée : 1024 x 768 px

# V-JEMAF 6

jemaf.fr

Programme de vidéoprojection, avec :

- *J'aime l'Eternel 1-4 avec images de fond*
- *J'aime l'Eternel Kids*
- *Ailes de la Foi et A Toi la Gloire*
- *Bible du Semeur et Louis Segond*
- *Fonctions de recherche avancée*
- *Mode simple ou double écran*

Code du chant : ACCUEIL

PS33	Psaumes : ch. 33
PS34	Psaumes : ch. 34
JEM018	Sonde moi, ô Dieu
JEM245	Tu peux naître de nouveau
JEM970	Yahwé
Message	
EZ.3.24-F	Ezéchiel : ch. 3 v. 24 -> fin
JEM144	Ma vie
AF245	Chœur des bienheureux.
Chant final	

### AF078

Quel ami fidèle et tendre.

Titre
Strophe 1
Strophe 2
Strophe 3
Strophe 4
Strophe 5

### QUEL AMI FIDÈLE ET TENDRE.

Charles Crozat Converse

**Strophe 1**

1. Quel ami fidèle et tendre  
Nous avons en Jésus-Christ,  
Toujours prêt à nous entendre,  
A répondre à notre cri !  
Il connaît nos défaillances,  
Nos chutes de chaque jour.  
Sévère en ses exigences,  
Il est riche en son amour.

**Strophe 2**

2. Quel ami fidèle et tendre  
AF078. Quel ami fidèle et tendre.

# A. PRESENTATION

## ▣ PRESENTATION DE V-JEMAF

v-jemaf est un programme pour la vidéoprojection. Entièrement paramétrable et personnalisable, il permet d'afficher immédiatement n'importe quel chant des recueils **J'aime l'Eternel 1-4 et Kids, Sur les Ailes de la Foi** ou **A Toi la Gloire**. L'affichage de passages bibliques est possible à partir de la **Bible Second** ou **Semeur**. Bénéficiant des fonctionnalités des navigateurs Internet, il permet d'enchaîner des chants, par la saisie en direct ou anticipée de codes, de manière inaperçue de l'assistance. Sa souplesse permet l'ajout de n'importe quel texte, chant ou image supplémentaire. Installé avec UwAmp, il fonctionnera même depuis votre clé USB ! Et sans internet !

## ▣ LA VERSION 6

La version 6 de v-jemaf est une version majeure qui offre de grandes nouveautés. Voici l'étendue du programme :

- Recueils "J'aime l'Eternel" 1-4 (n° 1 à 1151), "J'aime l'Eternel Kids", "Ailes de la Foi" et "A Toi la Gloire"
- Affichage de passages bibliques de la Bible version Semeur et Second
- Interface en mode simple écran ou double écran
- Navigation à la souris ou au clavier
- Menu avec fonctions de recherche avancée dans les titres et dans les paroles avec prévisualisation
- Fonctions d'affichage et de recherche biblique dans des livres ou parties de la bible avec prévisualisation
- Liens automatiques
- Affichage d'images de fond avec surlignage opaque du texte (Recueil J'aime l'Eternel)
- Saisie des codes simplifiée
- Aide à la création de recueil personnel, utilisable pour la recherche
- Compatibilité avec télécommande de vidéoprojecteur
- Télécommande : télécommande virtuelle avec zone de prévisualisation et Recherche, composition (playlist) et éditeur de chants
- Un programme paramétrable et modifiable

## ▣ LE NAVIGATEUR

v-jemaf 6 se veut un programme compatible tous navigateurs. Cependant, en raison de leurs différences, toutes les fonctions ne sont pas exécutées de manière identique. Le programme a été principalement développé sur la version 55 de Google Chrome, et testé dans la version 50 de Mozilla Firefox et Internet Explorer 11.

## ▣ QUELQUES CONSEILS

La vidéoprojection dans une église est un service important et à ne pas négliger. Un service rigoureux et propre est une offrande à Dieu, mais un service désorganisé et négligé peut distraire toute une assemblée de la louange. En effet, si les textes n'apparaissent pas à temps, on est déconcentré par cet aspect technique et on ne raccroche pas si facilement à l'aspect spirituel de la louange. Bien que le programme soit prévu pour faire du direct, voici quelques conseils de préparation à respecter :

- Installez la vidéoprojection avant le début du culte. Laissez ensuite une photo contenant un verset, la page d'accueil du programme pour les visiteurs ou un écran noir.
- Essayez d'avoir l'ordre du culte par celui qui s'occupe de la présidence. Pour les textes bibliques, faites-vous bien préciser la version utilisée (Segond ou Semeur).
- Essayez d'avoir l'ordre des chants de la louange par le dirigeant ou un musicien. Voyez aussi si possible les particularités de l'interprétation (reprises, enchaînements, ...). Notez tout cela sur un document papier et notez les remarques clairement.
- Préparez tranquillement la composition (playlist) quand vous avez un peu de temps, même si c'est après le premier chant ! Vérifiez-la dans la zone de prévisualisation uniquement.
- Lors des chants, chantez avec l'assemblée ! Suivez le texte projeté autant que votre écran. Gardez pour cela un doigt sur la touche Bas ou Page Suiv. ou bien la souris sur le bouton Avancer pour ne pas avoir à repositionner la souris en permanence.
- Affichez les paroles par anticipation. Les paroles doivent être affichées quelques secondes à l'avance, quitte à cacher les derniers mots de l'écran précédent, que les gens ont de toute façon déjà lus.
- Passez par des écrans noirs entre les chants pour que les gens restent concentrés sur ce qui est dit.
- Relisez vos notes également par anticipation et appliquez les consignes. Préparez les reprises par exemple.
- En cas de problème, ne paniquez pas ! Affichez un écran noir et faites vos recherches localement et discrètement, si vous êtes en double écran.
- Faites tout ceci de manière consciencieuse. Bon travail !

□ **SOMMAIRE**

<b>A. PRESENTATION</b>	<b>2</b>
□ Présentation de v-jemaf	2
□ la version 6	2
□ Le navigateur	3
□ Quelques conseils	3
□ Sommaire	4
<b>B. INSTALLATION</b>	<b>6</b>
□ Configuration requise	6
□ Installation	6
□ Mise en place	7
□ Mise en place du double écran	8
<b>C. OUTILS DE CONTROLE</b>	<b>9</b>
□ Barre de contrôle (simple écran)	9
□ Télécommande (double écran)	9
□ Liste des boutons	10
□ Liste des symboles	10
□ v-Télécommande dépliée	11
<b>D. UTILISATION</b>	<b>12</b>
□ Afficher un chant	12
□ Menu de recherche	13
□ Afficher un chant d'après l'index	13
□ Rechercher un chant	14
□ Lecture Biblique	15
□ Rechercher un verset	16
□ Arrêt du programme	17
<b>E. MODE DOUBLE ECRAN</b>	<b>18</b>
□ Utilisation en double écran	18
□ Utilisation de la composition	18
□ Edition d'un nouveau chant	20
□ Arrêt du programme en double écran	23
<b>F. MODIFICATION ET PERSONNALISATION</b>	<b>24</b>
□ Modification des paramètres	24
□ Personnalisation	25

<b>G. COMPLEMENTS</b>	<b>26</b>
<input type="checkbox"/> Codes particuliers	26
<input type="checkbox"/> Raccourcis utiles	26
<input type="checkbox"/> Expressions régulières	27
<input type="checkbox"/> Références de la bible	28
<input type="checkbox"/> Codes de la bible	29

## B. INSTALLATION

### ▣ CONFIGURATION REQUISE

Le programme est souple, paramétrable et compatible avec n'importe quel système. Cependant vous obtiendrez tous les résultats attendus avec :

- Un ordinateur avec un système d'exploitation Windows quelconque
- Une définition d'écran 1024 x 768 pour l'affichage
- un navigateur Internet
- Une clé USB (option)

### ▣ INSTALLATION

L'installation se fait par la simple décompression du fichier v-jemaf6.zip :

- Télécharger le programme **v-jemaf6** sur [www.jemaf.fr/v-jemaf](http://www.jemaf.fr/v-jemaf)
- Décompresser le fichier **v-jemaf6.zip** à un emplacement choisi sur votre ordinateur ou une clé USB. Le programme crée un répertoire **v-jemaf 6** complet, déplaçable au besoin, contenant tous les fichiers.
- Envoyer le fichier **v-jemaf 6.exe** en raccourci sur le bureau. Remplacer l'icône de **v-jemaf 6.exe** par celle de **favicon.ico**

*L'ensemble du programme v-jemaf 6 se trouve dans le chemin v-jemaf 6/www/v-jemaf-6/  
Le programme UwAmp a été réduit et les éléments autres que PHP ne sont pas utilisables.*

*Pour une installation sur Mac, utiliser le programme **MAMP** (à télécharger sur [www.mamp.info](http://www.mamp.info) et faire les adaptations nécessaires) à la place de UwAmp.*

*Les fichiers créés ou modifiés avec la version 5 de v-jemaf pourront être rapatriés et réactualisés par l'éditeur de chants de la Télécommande.*

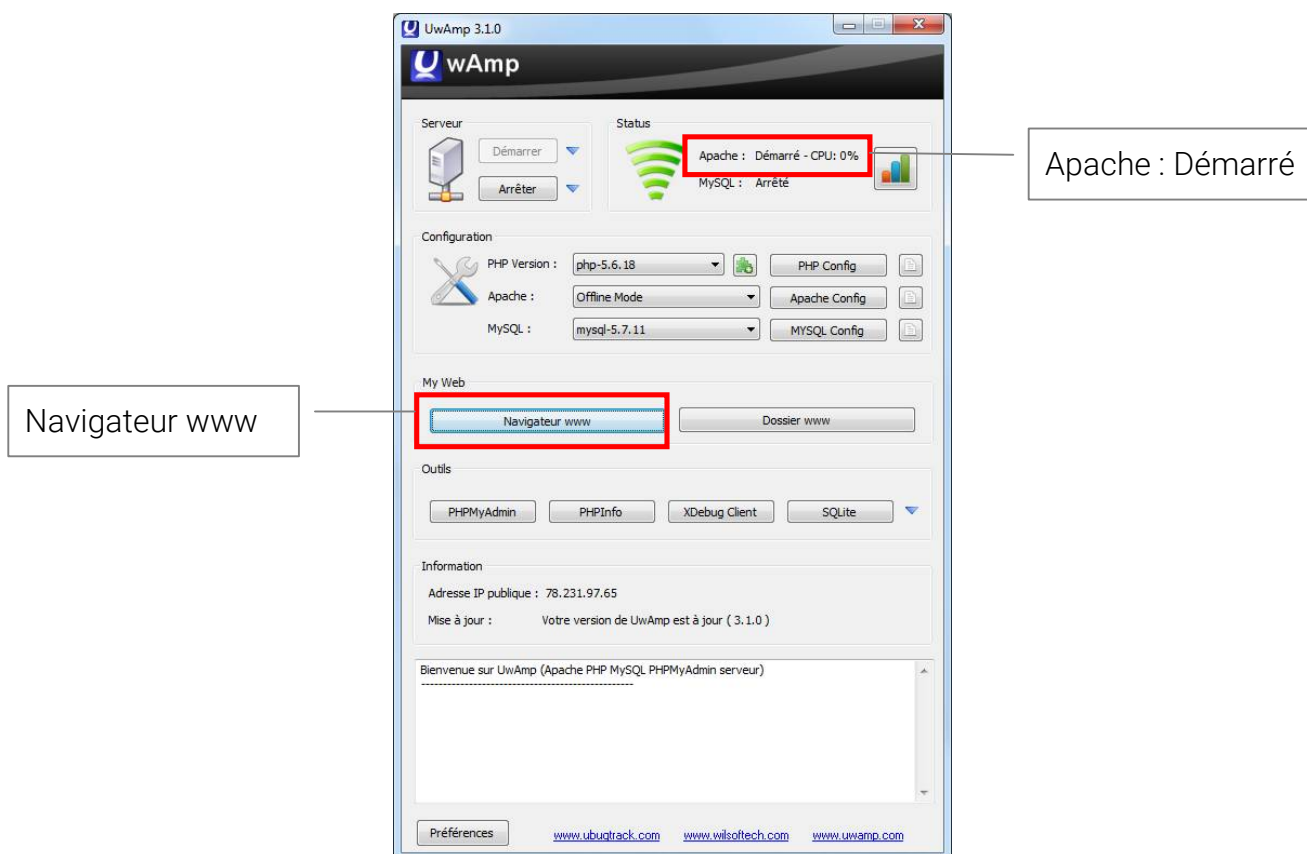
## ▣ MISE EN PLACE

La préparation de l'affichage oblige parfois à modifier temporairement les réglages de base de l'ordinateur :

- Pour le mode simple écran, modifier la définition de votre écran pour avoir une résolution de 1024 x 768. Clic droit sur le bureau, **Paramètres** et l'onglet **Propriétés** pour modifier la résolution.
- Démarrer l'environnement **UwAmp** en utilisant le raccourci ou le programme **v-jemaf 6.exe**

Valider au besoin les messages de confirmation venant du Firewall.

Le programme s'exécute et démarre automatiquement le serveur Apache. Lors de l'utilisation, il se place dans la barre des tâches, en bas à droite de l'écran.



*Lors de la première utilisation, si le serveur Apache ne reste pas démarré, exécuter le fichier **vcredist\_x86.exe** disponible à la racine pour installer **Microsoft Visual C++ 2012**, nécessaire au fonctionnement du programme. Puis cliquer dans UwAmp sur Démarrer, dans la rubrique Serveur. Le fichier précédent peut ensuite être supprimé.*

- Cliquer sur le bouton **Navigateur www**.

L'adresse <http://localhost/v-jemaf-6/accueil> est démarrée dans le navigateur par défaut.

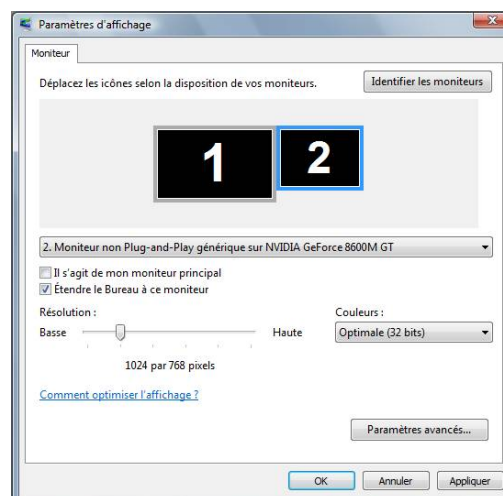
*Pour utiliser v-jemaf avec un autre navigateur, démarrer un autre navigateur et recopiez-y l'adresse.*

- Appuyer sur la touche F11 pour basculer l'application en mode plein écran.
- Connecter et allumer le vidéoprojecteur.

## □ MISE EN PLACE DU DOUBLE ECRAN

La préparation de l'affichage oblige parfois à modifier temporairement les réglages de base de l'ordinateur:

- Raccorder le vidéoprojecteur à l'ordinateur
- Aller dans les propriétés d'affichage par un clic droit sur le bureau et Propriétés. Ouvrir l'onglet Paramètres et choisir le mode bureau étendu. Paramétrer l'écran n°2 pour que ce soit le vidéoprojecteur avec une résolution de 1024 x 768. Cliquer sur l'écran 1. Valider les modifications.



Voir le chapitre [Mise en place](#)

- Démarrer l'environnement **UwAmp** puis cliquer sur **Navigateur www**.

Le navigateur s'ouvre avec l'application en mode simple écran.

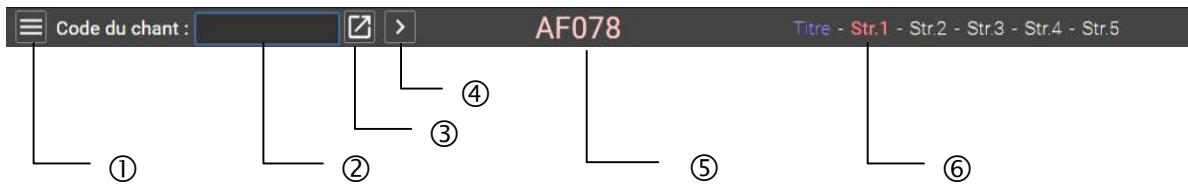
- Cliquer sur l'icône **Menu** et **Double écran** pour sortir la Télécommande et réduire la barre de navigation
- Double-cliquer sur la barre de titre de la fenêtre du simple écran et la déplacer pour qu'elle soit en majorité dans l'écran 2
- Appuyer sur F11 pour passer la fenêtre en mode plein écran
- Allumer le vidéoprojecteur



# C. OUTILS DE CONTROLE

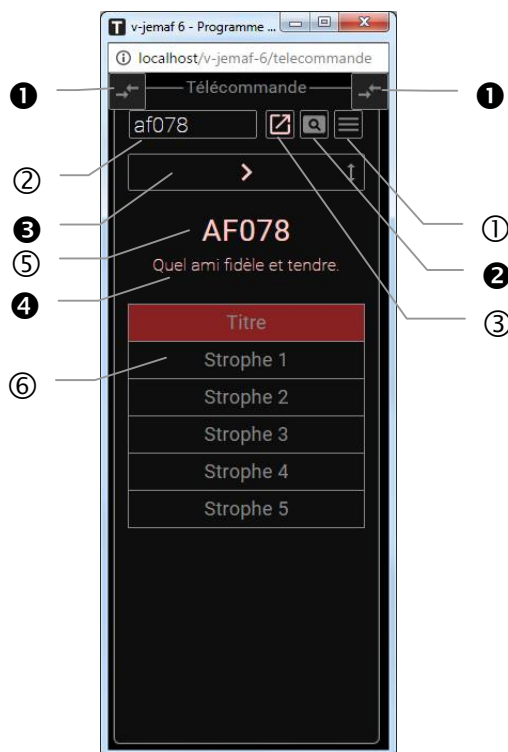
## ▣ BARRE DE CONTROLE (SIMPLE ECRAN)

Le mode simple écran consiste à projeter ce qui apparaît à l'écran de l'ordinateur. L'utilisateur pilote le programme à l'aide d'une fine barre de contrôle placée tout en bas.



## ▣ TELECOMMANDE (DOUBLE ECRAN)

Le mode double écran consiste à projeter l'écran de droite du bureau étendu, c'est-à-dire un écran complet sans aucune trace des manipulations faites par l'utilisateur. Ce mode est possible avec tous les ordinateurs portables actuels. L'utilisateur pilote alors le programme à l'aide de la Télécommande, télécommande virtuelle, et profite d'une zone de prévisualisation libre.



## ▫ LISTE DES BOUTONS

- ① **Menu** : Fonctions du programme
  - ② **Champ de saisie** : Endroit où saisir le code du chant et les raccourcis
  - ③ **Afficher** : Afficher la page correspondant au code saisi
  - ④ **Avancer** : Avancer dans le chant
  - ⑤ **Numéro** : Code du chant en cours. Double-cliquer pour recopier le code.
  - ⑥ **Plan** : Parties du chant, interactif
- 
- ❶ **Boutons de dépliage** : Déplier les parties gauche et droite. Ils apparaissent au survol des coins de la télécommande.
  - ❷ **Prévisualiser** : Afficher le chant uniquement dans la zone de prévisualisation
  - ❸ **Avancer** : Avancer dans le chant ou scroller avec la molette de la souris
  - ❹ **Titre** : Titre du chant projeté

## ▫ LISTE DES SYMBOLES



Menu



Afficher



Prévisualiser



Avancer



Etendre / Réduire



Fin du chant

## □ V-TELECOMMANDE DEPLIEE



- ① Editer la composition : Lien d'ouverture de la fenêtre d'édition de la composition
- ② Composition : Liste de composition (playlist)
- ③ Editer un chant : Lien d'ouverture de la fenêtre d'édition d'un chant
- ④ Zone de prévisualisation : Affichage du texte avec indications de plan.

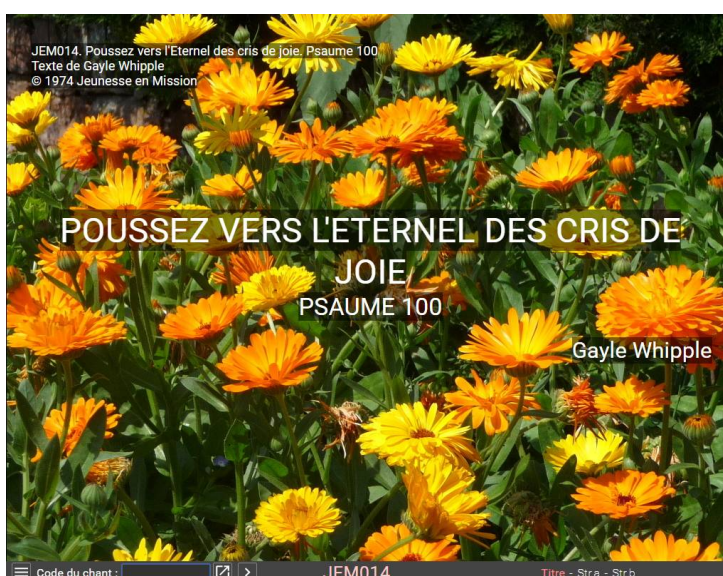
*Les liens d'ouverture des fenêtres de Composition et d'Édition sont aussi disponibles dans le Menu de la Télécommande.*

## D. UTILISATION

### □ AFFICHER UN CHANT

- Saisir dans le champ de saisie un code tel que *af118* (n° 118 du recueil Sur les Ailes de la Foi), *14* (n° 14 du recueil J'aime l'Eternel par défaut) ou un code de la bible et valider par Entrée, ou cliquer sur le bouton **Afficher**.

Le numéro s'inscrit alors dans la zone centrale de la barre, le plan à droite et la page de titre du chant apparaît dans la zone d'affichage. Les images de fond apparaissent par défaut pour le recueil "J'aime l'Eternel".



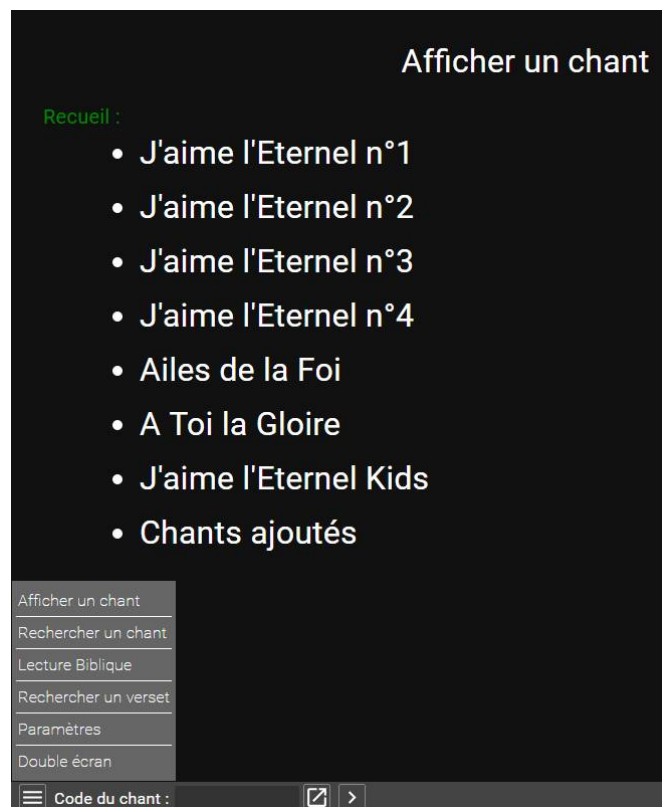
- Cliquer sur le bouton **Avancer** ou sur les étapes du plan pour avancer dans le chant.
- Pour changer de chant, saisir un nouveau code dans le champ de saisie et valider. La saisie peut se faire de manière anticipée. Valider alors au moment de changer de chant.
- Pour laisser un écran vide, valider sans saisir de code.

## □ MENU DE RECHERCHE

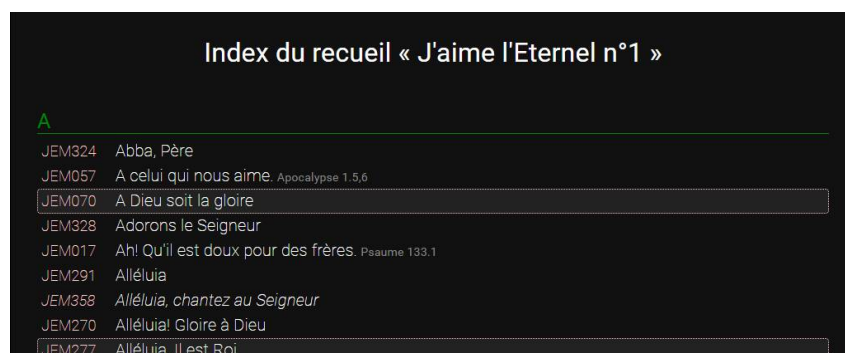
- Cliquez sur l'icône **Menu** pour afficher ou rechercher un chant ou un verset biblique.

## □ AFFICHER UN CHANT D'APRES L'INDEX

- Cliquez sur **Afficher un chant** pour afficher l'index alphabétique d'un des recueils. La liste des recueils apparaît.



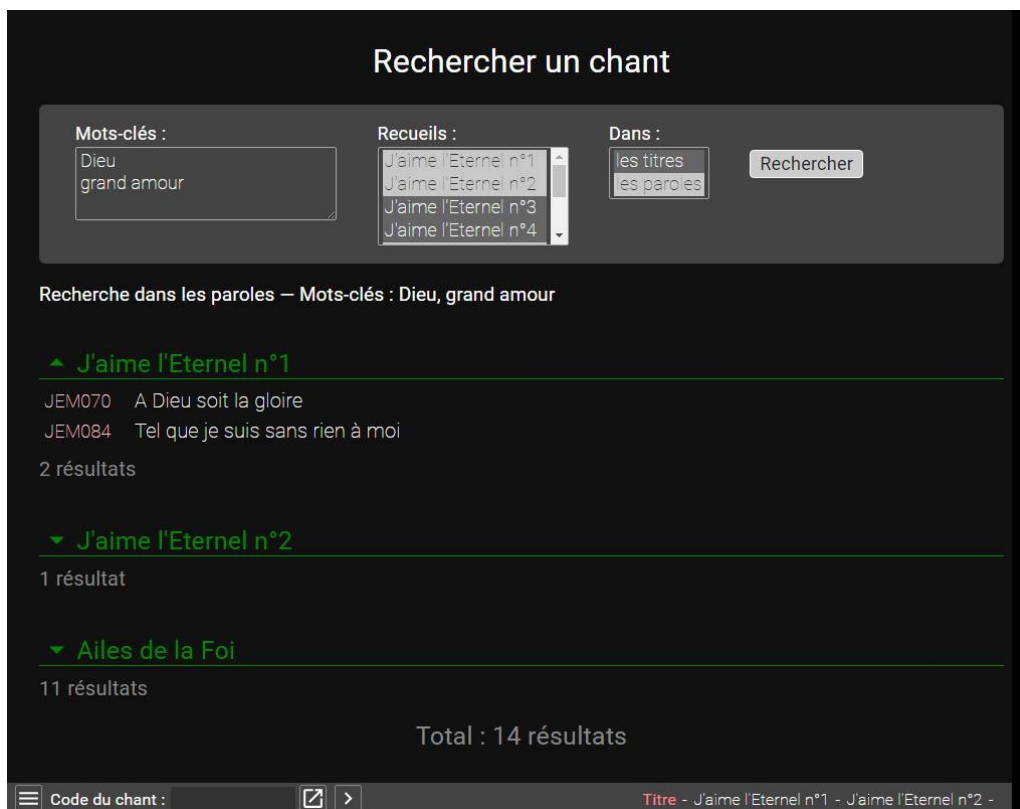
- Sélectionner le recueil souhaité.



- Cliquer sur le chant souhaité. Au besoin, affichez la liste à partir de la lettre voulue en cliquant dans le plan. Les chants sont classés par ordre alphabétique. Un titre en *italique* est un second titre (début du refrain connu par exemple).

## ▣ RECHERCHER UN CHANT

- Cliquer sur l'icône **Menu** et sur **Rechercher un chant** pour trouver un chant d'après des mots dans son titre ou son texte.



The screenshot shows a search interface titled "Rechercher un chant". It features three input fields: "Mots-clés :" containing "Dieu grand amour", "Recueils :" with a dropdown menu showing "J'aime l'Eternel n°1", "J'aime l'Eternel n°2", "J'aime l'Eternel n°3", and "J'aime l'Eternel n°4", and "Dans :" with a dropdown menu showing "les titres" and "les paroles". A "Rechercher" button is located to the right of the "Dans :" field. Below the search fields, the text "Recherche dans les paroles — Mots-clés : Dieu, grand amour" is displayed. The search results are grouped by collection: "J'aime l'Eternel n°1" (2 résultats), "J'aime l'Eternel n°2" (1 résultat), and "Ailes de la Foi" (11 résultats). A total of "Total : 14 résultats" is shown. At the bottom, there is a footer with "Code du chant :" and a "Titre - J'aime l'Eternel n°1 - J'aime l'Eternel n°2 -" label.

- Saisir les expressions de recherche. Une expression est un mot ou une suite de mots à trouver dans le texte. Les majuscules/minuscules ne sont pas prises en compte. Pour plusieurs expressions indépendantes, utiliser plusieurs lignes.
- Sélectionner le ou les recueils dans lesquels effectuer la recherche.
- Choisir d'effectuer la recherche dans les **titres** des chants ou dans l'ensemble des **paroles**.
- Cliquer sur **Rechercher**

Le programme affiche tous les chants trouvés par recueil. Cliquez sur celui qui vous intéresse pour le développer, puis cliquez sur le chant pour l'afficher.

Après une recherche, il est possible d'en effectuer directement une autre simplement en modifiant les informations du formulaire précédent en cliquant sur **Rechercher**. Si vous avez affiché un chant, vous pouvez revenir à l'écran précédent du navigateur et revoir les résultats de la recherche.

## □ LECTURE BIBLIQUE

La fonction de Lecture biblique permet d'afficher une référence précise, sans avoir à maîtriser la codification des références bibliques.

- Cliquer sur l'icône Menu puis sur **Lecture Biblique**.

**Choix du passage biblique**

Version bible :  
 Semeur  
 Louis Segond

Ancien testament :  
 Genèse  
 Exode  
 Lévitique  
 Nombres  
 Deutéronome  
 Josué  
 Juges  
 Ruth  
 1 Samuel  
 2 Samuel  
 1 Rois  
 2 Rois  
 1 Chroniques  
 2 Chroniques  
 Esdras  
 Néhémie  
 Esther  
 Job  
 Psaumes  
 Proverbes  
 Ecclésiaste  
 Cantique des cantiques  
 Esaïe  
 Jérémie  
 Lamentations

Nouveau testament :  
 Matthieu  
 Marc  
 Luc  
 Jean  
 Actes  
 Romains  
 1 Corinthiens  
 2 Corinthiens  
 Galates  
 Ephésiens  
 Philippiens  
 Colossiens  
 1 Thessaloniens  
 2 Thessaloniens  
 1 Timothée  
 2 Timothée  
 Tite  
 Philémon  
 Hébreux  
 Jacques  
 1 Pierre  
 2 Pierre  
 1 Jean  
 2 Jean  
 3 Jean

Chapitre :  
 3

Versets :  
 de 16  
 à

Afficher

Code du chant : [Menu] [Cliquez ici]

- Sélectionner la version de la Bible souhaitée.
- Sélectionner le livre dans l'Ancien ou le Nouveau Testament.
- Saisir au besoin le chapitre, le verset de début et de fin.
- Cliquer sur **Afficher**.

SJV. Evangile selon Jean  
 Bible Louis Segond

## EVANGILE SELON JEAN

**Chapitre 3 verset 16**

<sup>16</sup>Car Dieu a tant aimé le monde qu'il a donné son Fils unique, afin que quiconque croit en lui ne périsse point, mais qu'il ait la vie éternelle.

Code du chant : [Menu] [Cliquez ici] **SJV:3.16**

## ▫ RECHERCHER UN VERSET

La fonction de recherche biblique permet de trouver des versets d'après des mots-clé dans une ou plusieurs parties de la Bible.

- Cliquer sur l'icône Menu, puis sur **Rechercher un verset**.

**Rechercher un verset**

Mots-clés : amour  
Dieu

Version : Semeur  
Louis Segond

Dans : Bible  
Ancien Testament  
Nouveau Testament  
Livre

Rechercher

Livre : JN

Recherche dans « Jean » – Mots-clés : amour, Dieu

Version bible :  Semeur  Louis Segond

^ Jean

JN:2.17 Les disciples se souvinrent alors de ce passage de l'Écriture :  
L'amour que j'ai pour ta maison,  
ô Dieu, est en moi un feu qui me consume.

JN:5.42 Seulement, je constate une chose : au fond de vous-mêmes, vous n'avez pas d'amour pour Dieu.

2 résultats

Total : 2 résultats

Code du chant : Titre - Jean - Jean

- Saisir une ou plusieurs expressions devant figurer dans le verset.
- Choisir la version de la Bible.
- Choisir une recherche dans toute la bible, dans l'ancien ou le nouveau testament, ou encore un livre de la Bible.
- Dans le cas d'une recherche dans les 2 versions, cliquez sur le bouton **Semeur** ou **Louis Segond** pour afficher les résultats dans la version correspondante.
- Cliquer sur le verset choisi.



## □ ARRET DU PROGRAMME

Arrêter le programme uniquement en fin de réunion, pour éviter de devoir tout remettre en place si un chant inattendu est souhaité. L'objectif de cette partie est de rendre l'ordinateur tel qu'il vous a été confié.

- Eteindre le vidéoprojecteur
- Activer la fenêtre du navigateur et appuyer sur la touche F11 pour annuler le mode plein écran
- Fermer le navigateur Internet
- Afficher le programme UwAmp en double-cliquant sur l'icône dans la zone des icônes cachée en bas à droite de l'écran. Dans la rubrique Serveur, cliquer sur le bouton **Arrêter**. Fermer le programme.
- Remettre la résolution d'origine dans les propriétés de l'affichage
- Retirer proprement la clé USB au besoin
- Eteindre l'ordinateur proprement et débrancher le matériel.

## E. MODE DOUBLE ECRAN

### ▣ UTILISATION EN DOUBLE ECRAN

En mode double écran, les opérations d'affichage et de recherche sont similaires à la version simple écran. Référez-vous pour cela au chapitre D. UTILISATION.

Le mode double écran permet de faire des manipulations diverses sans gêner l'assistance.

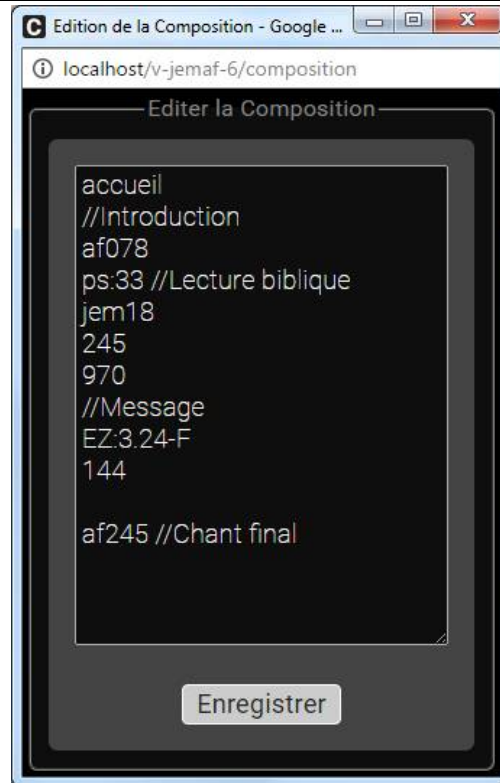
- Saisir dans le champ de saisie de la télécommande un code tel que *af118* (n° 118 du recueil Sur les Ailes de la Foi), *14* (n° 14 du recueil J'aime l'Eternel par défaut) ou un code de la bible.
- Cliquer sur l'icône **Prévisualiser** pour vérifier le texte dans la zone de prévisualisation en utilisant l'ascenseur (barre de défilement)
- Cliquer sur le bouton **Valider** si le code du chant est bon. Le texte est alors envoyé au vidéoprojecteur.
- Cliquer sur les étapes du plan pour avancer dans le chant.
- Pour changer de chant, saisir un nouveau code dans le champ de saisie et prévisualiser puis afficher, ou sélectionner le prochain chant dans la composition. La saisie peut se faire de manière anticipée. Validez alors au moment de changer de chant.
- Pour laisser un écran vide, ne saisissez pas de code et validez.

### ▣ UTILISATION DE LA COMPOSITION

La composition est une liste préparée à l'avance qui évite la saisie en direct. Elle utilise le fichier *composition.txt* dont le contenu est conservé entre les utilisations.

Pour modifier la composition,

- Ouvrir la composition en cliquant dans le Menu sur **Composition** ou sur le titre de zone **Composition**. Une nouvelle fenêtre s'ouvre, avec les codes de la composition actuelle.



- Modifier la composition en tapant les codes des chants et textes souhaités. Une ligne vide rajoute un écran noir, 2 slashes (//) servent à ajouter un commentaire particulier. Tous les codes sont ensuite passés en majuscules, les codes recalculés et les titres trouvés automatiquement à l'enregistrement de la composition.

*Toutes les commandes des éditeurs de texte classiques fonctionnent (Ctrl.+A pour tout sélectionner, Ctrl.+V pour coller une liste depuis un autre programme, ...)*

- Cliquer sur le bouton **Enregistrer**. La composition se met automatiquement à jour dans des cases, avec les codes recalculés et les titres trouvés automatiquement.



- Si le résultat est entièrement bon, fermer la fenêtre d'édition de la composition.

## ▫ EDITION D'UN NOUVEAU CHANT

Un éditeur de chant est intégré dans le programme en mode double écran.

Pour éditer un chant,

- Ouvrir l'éditeur en cliquant dans le Menu sur **Editer un chant** ou sur le titre de zone **Prévisualisation**. Une nouvelle fenêtre s'ouvre, avec le chant actuel présaisi dans le code.
- Saisir le code du chant à modifier, ou le nouveau code voulu, et appuyer sur **Charger**. Si le chant existe, ses données sont affichées. Sinon, il indique *Le fichier n'existe pas*, qui signifie que vous n'allez rien écraser !

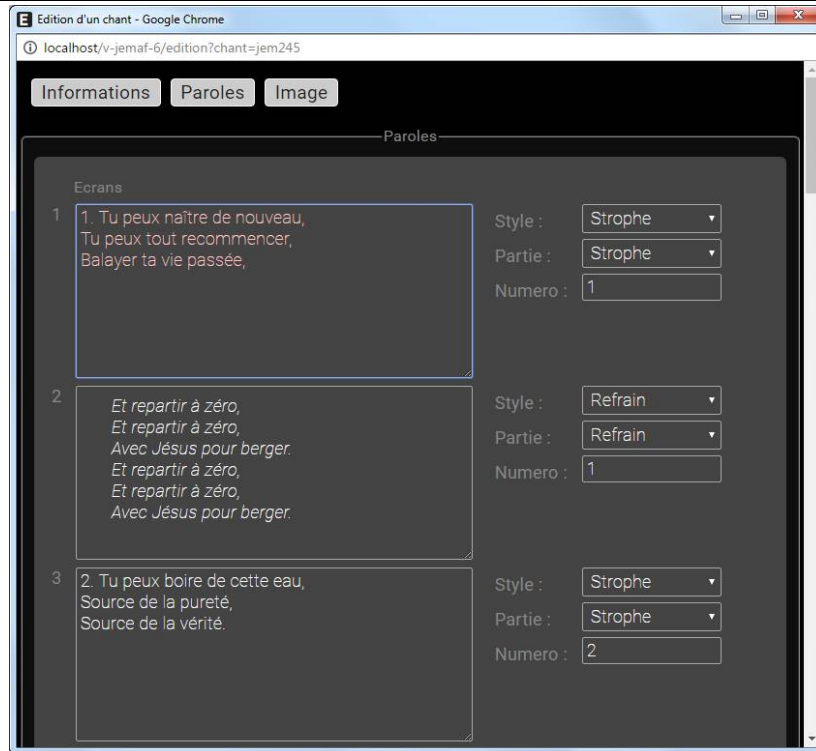
- Remplir ou modifier toutes les informations nécessaires.

Vous pouvez rajouter le chant dans un nouveau recueil, et lui indiquer un 2<sup>e</sup> titre (début du refrain par exemple).

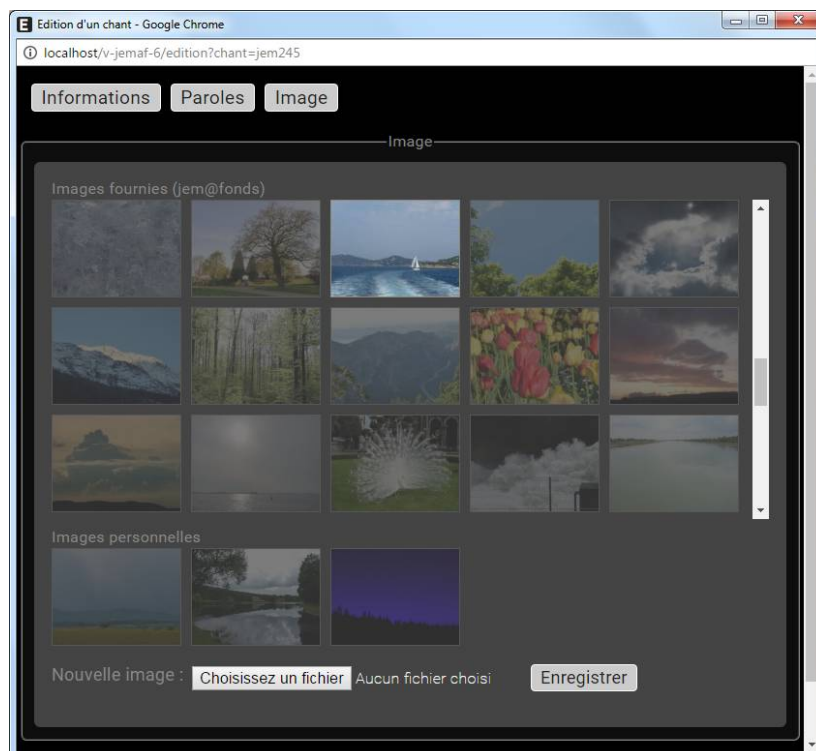
*Le recueil **Chants ajoutés** existe par défaut. Il sert à répertorier et retrouver tous vos nouveaux chants.*

- Cliquer sur le bouton Paroles et saisir ou copier tous les textes. Le style **Refrain** correspond à un texte apparaissant en italique, légèrement en retrait. La partie indique ce qu'est la partie du chant (Strophe, Refrain, Introduction, Pont, Fin). Le numéro sert à différencier les parties (Strophe 1, refrain a, ...).

*Pour mettre une tabulation dans le texte, saisir **\t**. Ce sera remplacé par une vraie tabulation au prochain enregistrement.*



- Cliquer sur le bouton **Image** pour choisir ou changer l'image de fond. Vous avez le choix entre les images fournies avec le programme (dossier */fonds/jem@fonds*) ou d'autres images que vous pouvez rajouter (dossier */fonds*), au format **jpg** ou **png**.



- Pour choisir une image, cliquer sur celle active pour la désélectionner, puis cliquer sur celle souhaitée, de l'une ou l'autre liste.

- Pour ajouter une image, cliquer sur le bouton **Choisissez un fichier**, puis sélectionner une image (.png ou .jpg) de votre ordinateur, puis cliquer sur **Enregistrer**.
- Si l'image a la bonne proportion (4/3), elle est directement disponible. Sinon, elle s'affiche en-dessous, déjà partiellement réduite. Positionnez alors la souris, cliquez-maintenez enfoncé et déplacez la souris pour repositionner l'image dans le cadre. Puis cliquez sur **Découper**. L'image a maintenant la bonne dimension et elle est ajoutée à la 2<sup>e</sup> liste.

*Les **gif animés** sont acceptés en fond, mais ils ne sont pas acceptés pour l'enregistrement et le recadrage (car ils perdraient leur animation). Vous devrez les insérer manuellement dans le dossier **fonds** et vous assurer qu'ils ont la dimension 1024 x 768 px. Attention à ne pas perdre l'animation lors de l'enregistrement.*

- Quand les informations, les paroles et l'image sont entrées, cliquer sur le bouton **Enregistrer** en bas de page. Le programme enregistre le fichier, ajoute le chant au nouveau recueil, et affiche le chant dans l'écran de prévisualisation de la Télécommande. Vérifiez-le et apportez les éventuelles corrections nécessaires dans l'éditeur.
- Quand l'enregistrement obtenu vous satisfait, fermez la fenêtre.

*Le fichier obtenu est encore modifiable avec l'aide d'un simple éditeur. Le fichier est **code.txt** du sous-dossier txt.*

*Si un recueil a été choisi, le chant est rajouté automatiquement et classé alphabétiquement dans l'index, de même que le titre 2 qui s'affichera en italique.*

## □ ARRET DU PROGRAMME EN DOUBLE ECRAN

Arrêter le programme uniquement en fin de réunion, pour éviter de devoir tout remettre en place si un chant inattendu est souhaité. L'objectif de cette partie est de rendre l'ordinateur tel qu'il vous a été confié.

- Eteindre le vidéoprojecteur
- Fermer la télécommande en cliquant sur la croix. Cela ferme aussi les fenêtres de Composition et d'Édition.
- Sélectionner le programme v-jemaf 6 dans la barre des tâches, en bas de l'écran
- Appuyer sur la touche F11 pour annuler le mode plein écran
- Déplacer la fenêtre pour l'avoir entièrement dans l'écran 1
- Fermer le navigateur Internet
- Afficher le programme UwAmp en double-cliquant sur l'icône dans la zone des icônes cachée en bas à droite de l'écran. Dans la rubrique Serveur, cliquer sur le bouton **Arrêter**. Fermer le programme.
- Remettre la résolution d'origine dans les propriétés de l'affichage
- Retirer proprement la clé USB au besoin
- Eteindre l'ordinateur proprement et débrancher le matériel.

## F. MODIFICATION ET PERSONNALISATION

Le programme v-jemaf 6 est en open source. Tous les fichiers proposés sont modifiables avec un simple éditeur de textes ou de préférence Notepad++. Avec un minimum de connaissances, il est possible d'adapter ou personnaliser le programme, l'affichage ou les textes.

### ▣ MODIFICATION DES PARAMETRES

Le programme a un certain nombre de propriétés modifiable, comme les recueils utilisés, l'affichage continu ou par pages, le mode d'ouverture, la protection par rapport à la composition, etc... Les paramètres sont conservés après l'arrêt du programme.

- En mode simple ou double écran, cliquer sur le Menu, puis sur **Paramètres**

**Paramètres du programme**

**Licence de projection**

Pour projeter les chants de louange en église, vous devez posséder une licence (<http://www.ltc-asaph.com/licensing>)

N° de licence :

**Recueils utilisés**

- J'aime l'Eternel n°1
- J'aime l'Eternel n°2
- J'aime l'Eternel n°3
- J'aime l'Eternel n°4
- Ailes de la Foi
- A Toi la Gloire
- J'aime l'Eternel Kids

**Recueils supplémentaires**

Vous pouvez ajouter des recueils personnels pour y indexer vos nouveaux chants et les retrouver par la suite. Vous pourrez ensuite faire des recherches sur les paroles.

- Chants ajoutés

Code du recueil : i  .txt

Titre du recueil :

**Bibles utilisées**

- Semeur
- Louis Segond

Code du chant :

Les paramètres actuels sont chargés et affichés. Il est possible de les modifier.

- Modifier aux besoins les paramètres selon les indications
- Cliquez sur **Enregistrer** en bas de page pour enregistrer les modifications.
- Rafraichir la Télécommande par la touche F5.
- Afficher un nouveau chant pour tester les nouveaux paramètres.



## □ PERSONNALISATION

Avec quelques connaissances en css et en s'aidant des valeurs actuelles, il est possible de personnaliser votre affichage selon le matériel et les conditions d'utilisation, pour cela :

- Ouvrir le fichier **style.css** du dossier **prog** à l'aide d'un éditeur de texte ou un éditeur de code comme Notepad++. Si nécessaire, copier l'ensemble du texte dans un nouveau fichier dans un nouveau répertoire **modeles**.
- Modifier les valeurs des paramètres comme souhaité. Enregistrer le fichier.
- Activer le navigateur Internet et rafraîchir l'affichage avec la touche F5. La nouvelle présentation est valable pour tous les nouveaux chants.

## G. COMPLEMENTS

### ▣ CODES PARTICULIERS

Le programme bénéficie, en plus des textes de chants ou de la bible, de fichiers pratiques :

**accueil** : Page initiale du programme avec le logo de v-jemaf 6

**test** : Page de test pour le réglage des tailles de caractères. Ne pas laisser les caractères dépasser à droite de la fenêtre.

**iaf, iatg, ijem1, ijem2, ijem3, ijem4, ijemk, iajout** : Index des différents recueils

### ▣ RACCOURCIS UTILES

Le programme bénéficie des raccourcis clavier du navigateur Internet. Ceux particulièrement utiles sont :

**Page Préc./Suiv.** ou flèche **Haut/Bas** : Permet de se déplacer par écran (équivalent à la télécommande de vidéoprojecteur).

**Ctrl. + Page Préc./Suiv.** : Depuis la Télécommande avec la composition visible, projette directement le prochain chant. Attention à bien garder la touche Ctrl enfoncée.

**Entrée** : Depuis un champ de saisie, affiche le numéro. Sans saisie de numéro, affiche un écran noir.

**Ret. Arrière** ou **Alt + Gauche** : Dans la zone d'affichage activée, permet de revenir à l'affichage ou chant précédent. Particulièrement efficace après une recherche.

**Alt. + Droite** : Dans la zone d'affichage activée, permet de revenir à l'affichage ou chant suivant

**Tabulation** : Naviguer au clavier. Utiliser ensuite les flèches de direction et valider par espace ou Entrée.

**F5** : Recharger la page.

## ▫ EXPRESSIONS REGULIERES

Le programme utilise en abondance les expressions régulières, qui sont un moyen extrêmement efficace de trouver des informations précises dans du texte. Elles sont utilisables en mot-clé des différentes recherches. Il peut valoir la peine de s'y intéresser. Ci-dessous quelques unes des nombreuses possibilités.

**(Maison|tente)** : (Parenthèses, Alt Gr + 6) Recherche le mot *maison* ou le mot *tente*.

**^Adam** : (Accent circonflexe) Verset qui commence par le mot *Adam*.

**jour\.\$** : (Dollar) Verset qui finit par *jour*. Les caractères spéciaux doivent généralement être précédés de antislash (Alt Gr + 8).

**v[iu]e** : (Crochets Alt Gr + 5 et Alt Gr + °) Rechercher les mots *vie* ou *vue*.

**v[^iu]e** : (Crochets + Accent circonflexe) Tous les mots avec *v.e* (*vre, voe, ...*) mais pas *vie* ni *vue*.

**lis?e** : (Point d'interrogation) Les parties de mots en *lie* ou *lise*. Avec 0 ou une fois la lettre *s*.

**lis+e** : (Plus) Les parties de mots en *lise* ou *lisse*. Avec au moins une fois la lettre *s*.

**lis\*e** : (Etoile) Les parties de mots en *lie, lise* ou *lisse*. Avec 0, 1 ou plusieurs fois la lettre *s*.

**chant[eszr]+[,.]** : (1 espace à l'avant) Mot entier commençant par *chant* et suivi d'un espace, d'un point ou d'une virgule. Accepte les déclinaisons *chante, chantes, chantez, chanter*.

Cela peut paraître compliqué à première vue, mais une fois compris, les expressions régulières permettent d'obtenir le nombre exact de versets correspondant à un mot souhaité.

## ▫ REFERENCES DE LA BIBLE

v-jemaf 6 permet l'affichage de textes et versets de la Bible version Semeur.

**Format long reconnu :** *Livre: chapitre\_début . verset\_début – chapitre\_fin . verset\_fin*

Les formats suivants sont supportés :

**ge :** Livre de la Genèse

**ge:2 :** Genèse chapitre 2

**ge:2-3 :** Genèse les chapitre 2 à 3

**ge:2.5 :** Genèse chapitre 2 verset 5

**ge:2.5-7 :** Genèse chapitre 2 les versets 5 à 7

**ge:2.5-3.2 :** Genèse du chapitre 2 verset 5 au chapitre 3 verset 2

**ge:2.5-f :** Genèse chapitre 2 verset 5 jusqu'à la fin du chapitre

**ge:2-f :** Genèse chapitre 2 jusqu'à la fin du livre

JN. Évangile selon Jean  
Bible du Semeur

## ÉVANGILE SELON JEAN

**Chapitre 3 verset 16 à 18**

<sup>16</sup>Oui, Dieu a tant aimé le monde qu'il a donné son Fils, son unique, pour que tous ceux qui placent leur confiance en lui échappent à la perdition et qu'ils aient la vie éternelle.

<sup>17</sup>En effet, Dieu a envoyé son Fils dans le monde non pas pour condamner le monde, mais pour qu'il soit sauvé par lui. <sup>18</sup>Celui qui met sa confiance en lui n'est pas condamné, mais celui qui n'a pas foi en lui est déjà condamné, car il n'a pas mis sa confiance en la personne du Fils unique de Dieu.

Code du chant :   > **JN:3.16-18**

Exemple d'affichage : JN:3.16-18

## ▫ CODES DE LA BIBLE

S pour la version Louis Segond (sinon Semeur)

### Ancien testament

SGE	La Genèse	SPR	Les Proverbes
SEX	L'Exode	SEC	L'Ecclésiaste
SLE	Le Lévitique	SCA	Le Cantique des cantiques
SNO	Les Nombres	SES	Esaïe
SDE	Le Deutéronome	SJE	Jérémie
SJOS	Josué	SLA	Les Lamentations de Jérémie
SJG	Les Juges	SEZ	Ezéchiël
SRU	Ruth	SDA	Daniel
S1S	Premier livre de Samuel	SOS	Osée
S2S	Deuxième livre de Samuel	SJOE	Joël
S1R	Premier livre des Rois	SAM	Amos
S2R	Deuxième livre des Rois	SAB	Abdias
S1CH	Premier livre des Chroniques	SJON	Jonas
S2CH	Deuxième livre des Chroniques	SMI	Michée
SESD	Esdras	SNA	Nahoum
SNE	Néhémie	SHA	Habaquq
SEST	Esther	SSO	Sophonie
SJOB	Job	SAG	Aggée
SPS	Les Psaumes	SZA	Zacharie
		SMAL	Malachie

### Nouveau testament

SMT	Evangile selon Matthieu	STIT	Lettre à Tite
SMC	Evangile selon Marc	SPHM	Lettre à Philémon
SLU	Evangile selon Luc	SHE	Lettre aux Hébreux
SJN	Evangile selon Jean	SJA	Lettre de Jacques
SAC	Actes des Apôtres	S1PI	Première lettre de Pierre
SRO	Lettre aux Romains	S2PI	Deuxième lettre de Pierre
S1CO	Première lettre aux Corinthiens	S1JN	Première lettre de Jean
S2CO	Deuxième lettre aux Corinthiens	S2JN	Deuxième lettre de Jean
SGA	Lettre aux Galates	S3JN	Troisième lettre de Jean
SEP	Lettre aux Ephésiens	SJUD	Lettre de Jude
SPH	Lettre aux Philippiens	SAP	Apocalypse
SCOL	Lettre aux Colossiens		
S1TH	Première lettre aux Thessaloniens		
S2TH	Deuxième lettre aux Thessaloniens		
S1TI	Première lettre à Timothée		
S2TI	Deuxième lettre à Timothée		